

PLANO MUNICIPAL DE MOBILIDADE URBANA CHARQUEADAS/RS

ETAPA 03-B CRONOGRAMA DE ATIVIDADES

1

Dando continuidade aos trabalhos de desenvolvimento do processo de elaboração do Plano de Mobilidade Urbana, em cumprimento ao cronograma de atividades propostas divididas em etapas do processo, a empresa ESO – Assessoria, Consultoria e Soluções em Trânsito, vêm em cumprimento de contrato celebrado com o Município de Charqueadas apresentar parte dos resultados da Etapa 03-B, correspondendo a fração de 3/3 (três terços) do cronograma proposto nesta etapa, que abrange a definição atividades básicas e fundamentais do Plano de Mobilidade, considerados na formulação do plano de trabalho, relativas à instrumentalização das análises.

No desenvolvimento da Etapa 03-B, buscamos traçar as atividades relativas à instrumentalização das análises, de modo a estabelecer a avaliação pontual das atuais demandas para elaboração do PLANMOB, especialmente:

- a) Utilização de métodos de planejamento de transporte;*
- b) Realização dos estudos de projeção;*
- c) Avaliação de alternativas;*
- d) Avaliação de viabilidade;*
- e) Hierarquização das alternativas.*

Diante dos estudos e análises que puderam ser realizadas até o presente momento, podemos verificar que o modelo de transporte público operante não atende satisfatoriamente ao público usuário, embora seja uma opção de transporte utilizada pelos beneficiários de isenções e também por usuários classificados como de baixa renda.

Fatores socioeconômicos influenciam a opção pelos modais de transporte, onde constatamos uma crescente demanda pelo uso de transporte por aplicativos, ao qual teve seu crescimento exponencial durante o período de pandemia de março/2020 à agosto/2021, ao qual neste mesmo período houve a suspensão da operação do transporte coletivo. Destacamos que embora houve uma certa estabilização na demanda de transporte por aplicativos, houve ao mesmo momento a retomada, do retorno da operação do transporte coletivo, onde mesmo que precariamente não demonstra viabilidade técnica e econômica, ao qual cerca de 73% da população

ESO – Assessoria, Consultoria e Soluções em Trânsito

CNPJ nº 31.530.121/0001-79

Av. Maurício Cardoso, 2512 – Bairro Bandeira Branca - São Jerônimo/RS – CEP: 96.700-000

E-mail: eso.consultoria.transito@outlook.com.br

Whatsapp: 51 9 96674469

PLANO MUNICIPAL DE MOBILIDADE URBANA CHARQUEADAS/RS

que não possui meio de transporte próprio, tende a optar pela alternativa de transporte por aplicativos, em especial o app UBER popularmente conhecido a nível mundial. Essa escolha de alternativa pelo app da UBER se destaca pelo preço, comodidade de esperar o transporte onde estiver, praticidade de chamar um veículo pelo smartfone, conforto nos veículos empregados no serviço ofertado, segurança pelos critérios de seleção de profissionais motoristas e a transparência onde o usuário tem todas as informações necessárias de seus deslocamentos.

Ouvindo os relatos de alguns passageiros de transporte por aplicativos, estes manifestaram que não utilizam o transporte coletivo pela sua ineficiência, precariedade, idade da frota, falta de conforto e sensação de insegurança, sendo que também pelo preço mais acessível fazem a opção pelo transporte pelo app da UBER.

Importante destacar que há relatos da existência de transporte clandestino de passageiros, ao qual traz prejuízos ao serviço transporte coletivo, serviços de táxi e serviços de transporte por aplicativos.

Considerando as informações solicitadas para empresa Expresso Vitória, atual operadora dos serviços, ao qual não tivemos retorno com a disponibilização destas informações necessárias para avaliação da viabilidade de manutenção do sistema de transporte coletivo atualmente prestado pela mesma, no entanto poderemos estar apresentando essa análise em oportunidade complementar.

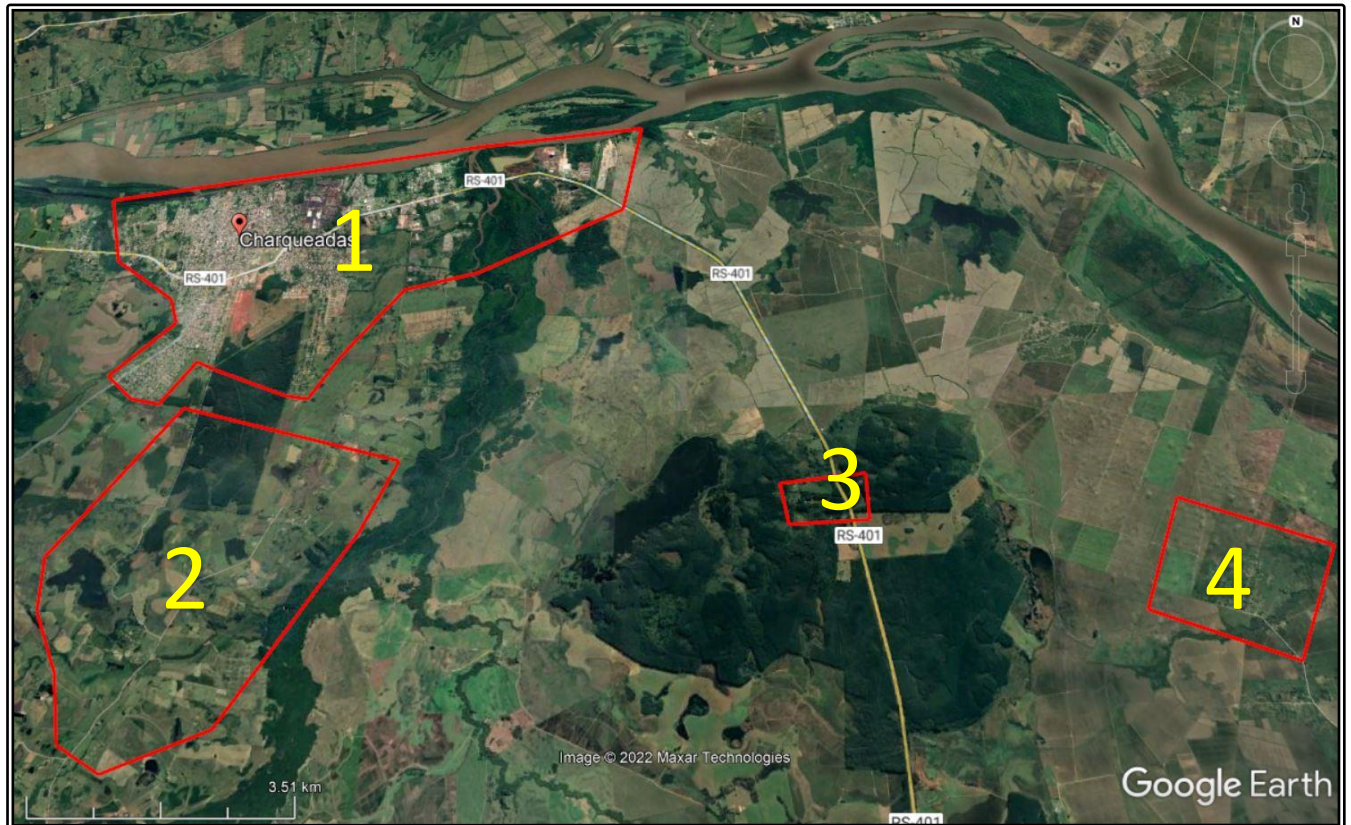
Contudo, se tratando de mobilidade urbana, não devemos atentar somente aos modais de transporte existentes e utilizados atualmente, operados por atividades econômicas regulamentadas, pois uma das premissas do Plano de Mobilidade Urbana é justamente traçar diretrizes orientando o desenvolvimento do Município, suas alternativas viáveis, buscando o equilíbrio e a sustentabilidade num todo, devendo estar atento as mudanças de comportamento da sociedade, fazendo uma projeção a curto, médio e longo prazo, em escala de 05, 10, 20 e 30 anos, portanto para darmos prosseguimento a elaboração ao PLANMOB iremos apresentar na sequencia as conclusões obtidas e respectivas orientações visando a aplicação e implantação de ações que visem atender demandas urgentes de estruturação de vias que necessitam de ações para melhorar a fluidez viária, analisando mapa que represente a hierarquia viária atual, considerando com as informações obtidas segundo características homogêneas, como tipo de ocupação, perfil social e econômico da população, dados de origem e de destino.

PLANO MUNICIPAL DE MOBILIDADE URBANA CHARQUEADAS/RS

IDENTIFICAÇÃO DAS REGIÕES DA CIDADE

No quadro abaixo observamos a identificação de regiões de aglomerações urbanas de Charqueadas:

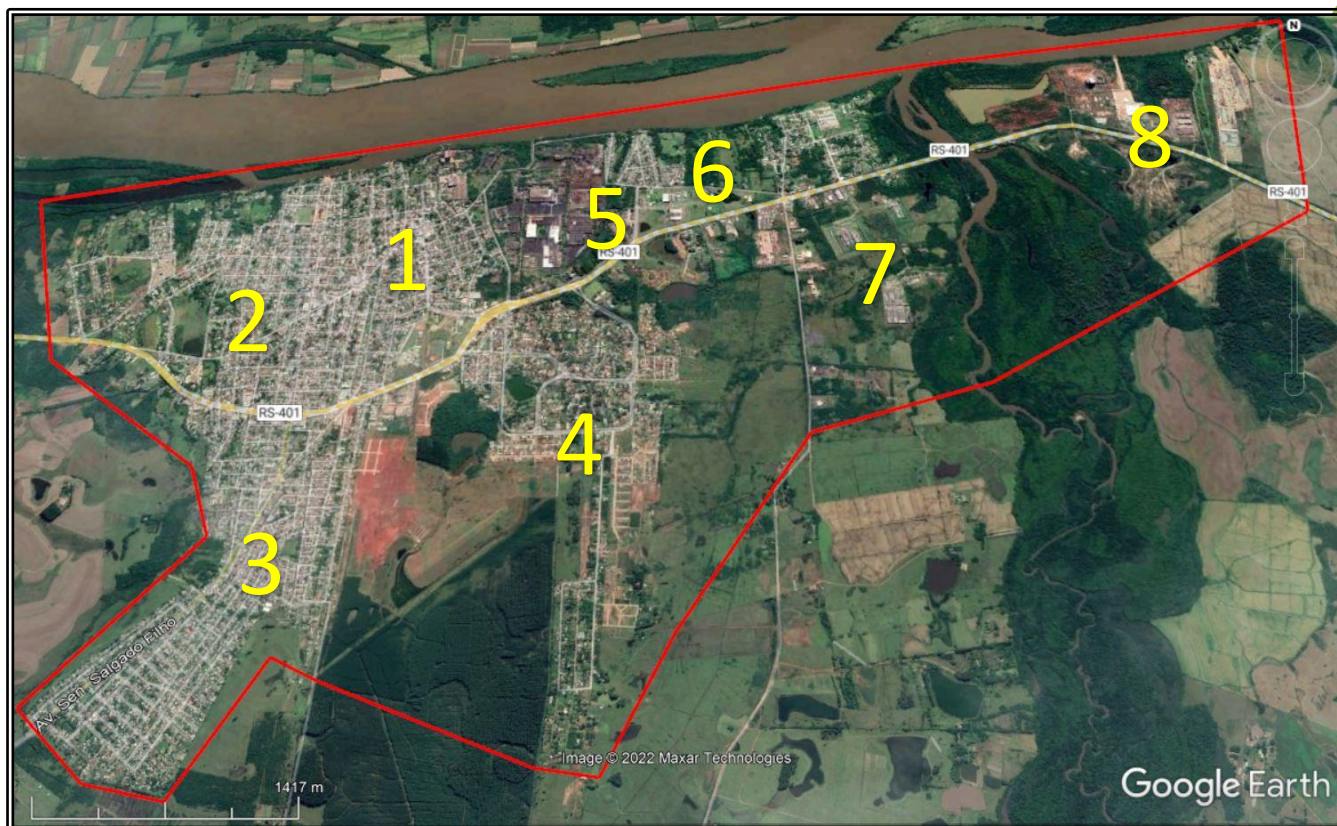
3



(1) – Perímetro Urbano, (2) – CPA/Assentamento, (3) – Horto Florestal e (4) – Guaíba City

PLANO MUNICIPAL DE MOBILIDADE URBANA CHARQUEADAS/RS

No quadro abaixo observamos a identificação da região denominada como perímetro urbano do município de Charqueadas:



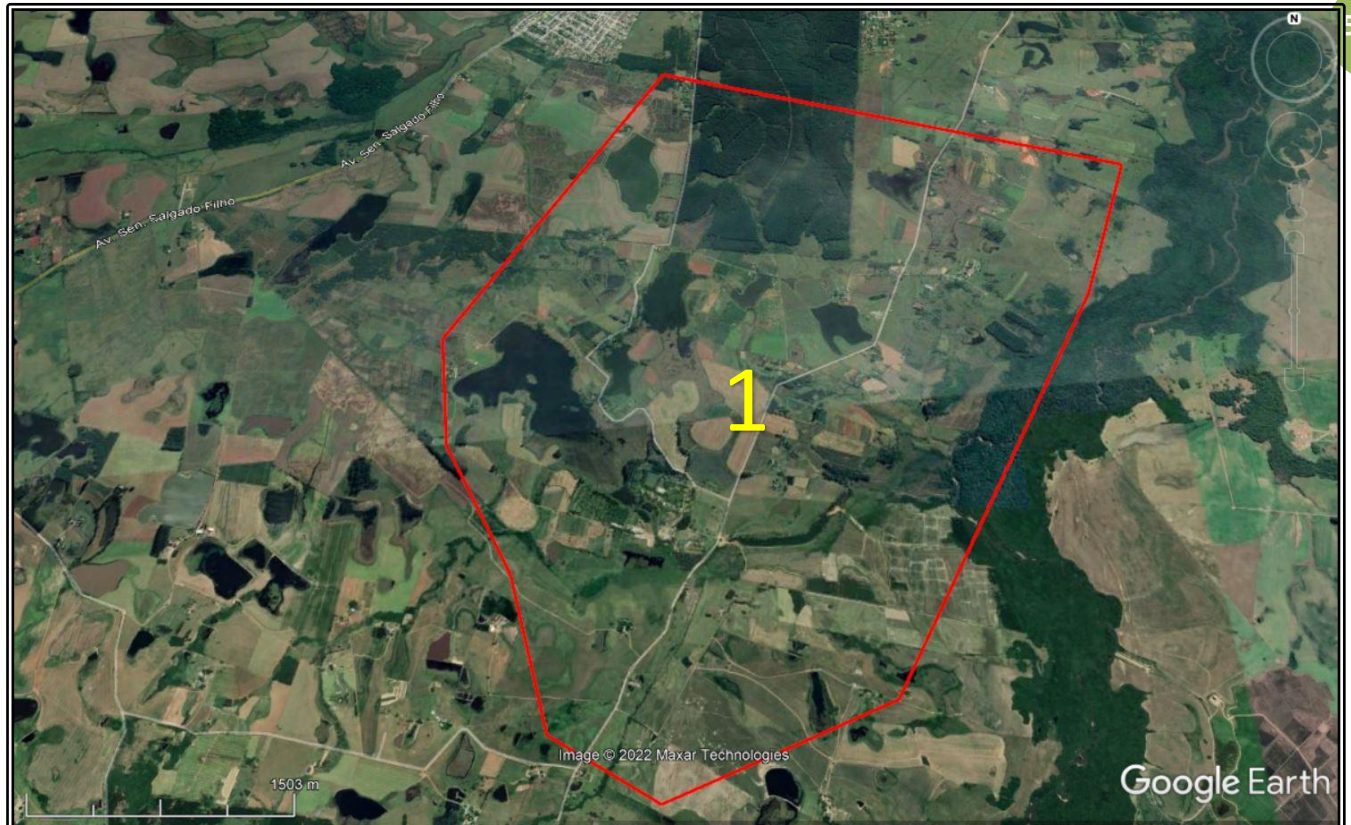
(1) – Área central, (2) – Bairros à oeste, (3) – Bairros ao sul, (4) – Bairros à sudeste, (5) - Usina Gerdau e GKN, (6) – Bairros à nordeste, (7) – Complexo Prisional e (8) – Área de expansão industrial

Considerando a ilustração acima, observamos que na região denominada como perímetro urbano a grande maioria do território é dominado por ocupações de imóveis residenciais (2)-(3)-(4)-(6), com percentual considerável de imóveis comerciais espalhados pelas regiões da cidade, mas com presença forte na área central (1), além da existência industrial (5)-(8) e complexo penitenciário (7).

Perfil da população residente nesta região é composta por pessoas economicamente ativas, com forte mercado de trabalho voltado ao comércio, serviços e metalúrgico.

PLANO MUNICIPAL DE MOBILIDADE URBANA CHARQUEADAS/RS

No quadro abaixo observamos a identificação da região denominada como CPA/Assentamento Rural em Charqueadas:



(1) – CPA/Assentamento Rural

Considerando a ilustração acima, observamos que na região denominada como CPA/Assentamento a grande maioria do território é dominado por ocupações por imóveis rurais, com aglomerações urbanas com infraestrutura de urbanização precária.

Perfil da população residente nesta região é composta por trabalhadores rurais com principal atividade produção de legumes e hortaliças, criação de bovinos e suínos e agricultura familiar.

PLANO MUNICIPAL DE MOBILIDADE URBANA CHARQUEADAS/RS

No quadro abaixo observamos a identificação da região denominada como Horto Florestal em Charqueadas:



(1) – Horto Florestal

Considerando a ilustração acima, observamos que na região denominada como Horto Florestal a grande maioria do território é dominado florestamento e parte de mata nativa, com pequena aglomeração urbana com infraestrutura de urbanização precária.

Perfil da população residente nesta região é composta por trabalhadores rurais com principal atividade de extração vegetal e agricultura familiar.

PLANO MUNICIPAL DE MOBILIDADE URBANA CHARQUEADAS/RS

No quadro abaixo observamos a identificação da região denominada como Guaíba City em Charqueadas:



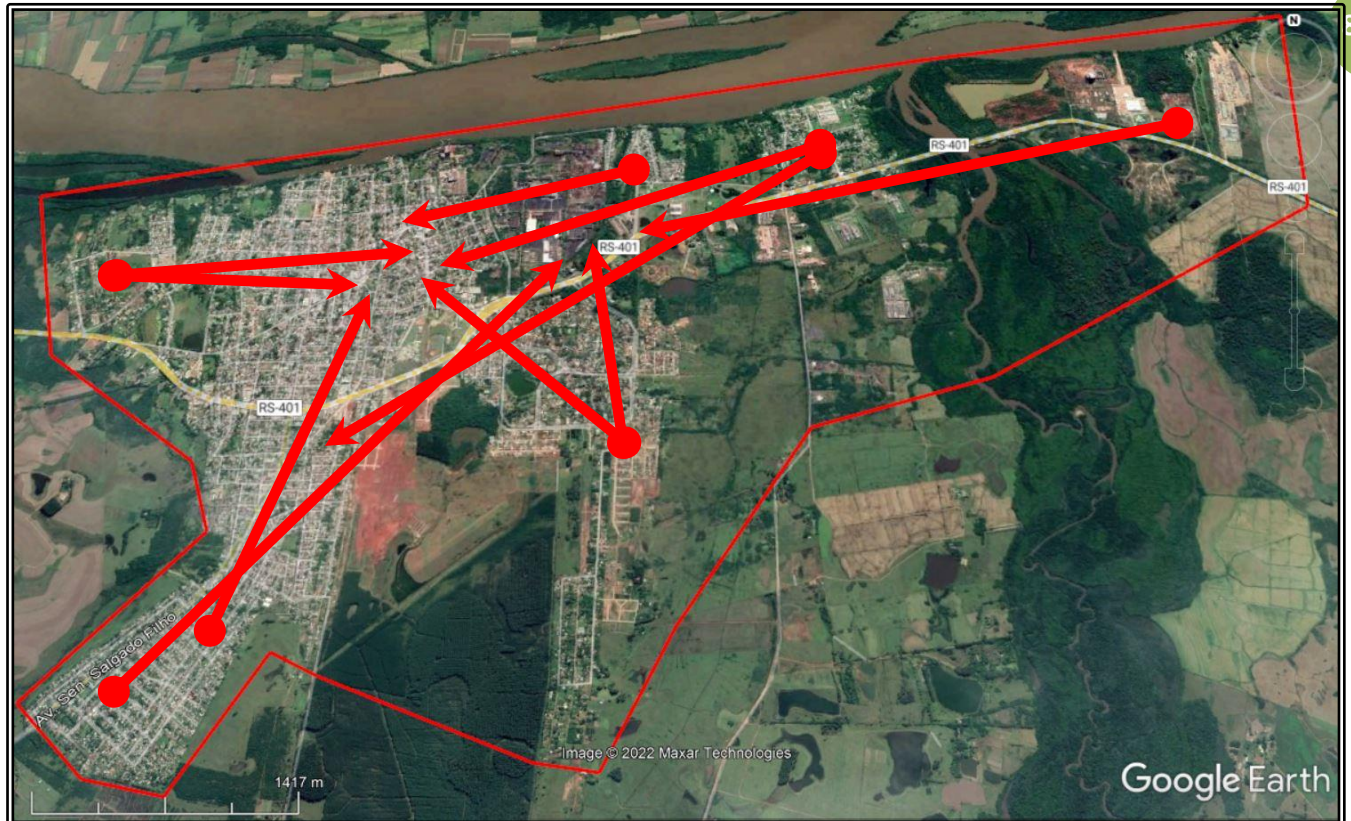
(1) – Guaíba City

Considerando a ilustração acima, observamos que na região denominada como Guaíba City a grande maioria do território é dominado por propriedades rurais, com pequena aglomeração urbana com infraestrutura de urbanização precária.

Perfil da população residente nesta região é composta por trabalhadores rurais com principal atividade de cultivo de arroz e agricultura familiar.

PLANO MUNICIPAL DE MOBILIDADE URBANA CHARQUEADAS/RS

ORIGENS E DESTINOS DAS VIAGENS



Constatamos que a grande maioria expressiva das viagens possuem destinos às empresas do setor metal mecânico, como também buscam a região central da cidade, concentrando maior fluxo no período matutino das 07 às 09 horas e vespertino das 17 às 19 hs, ao qual em horários de pico há uma sobrecarga ao fluxo viário das vias arteriais e na rodovia ERS-401.

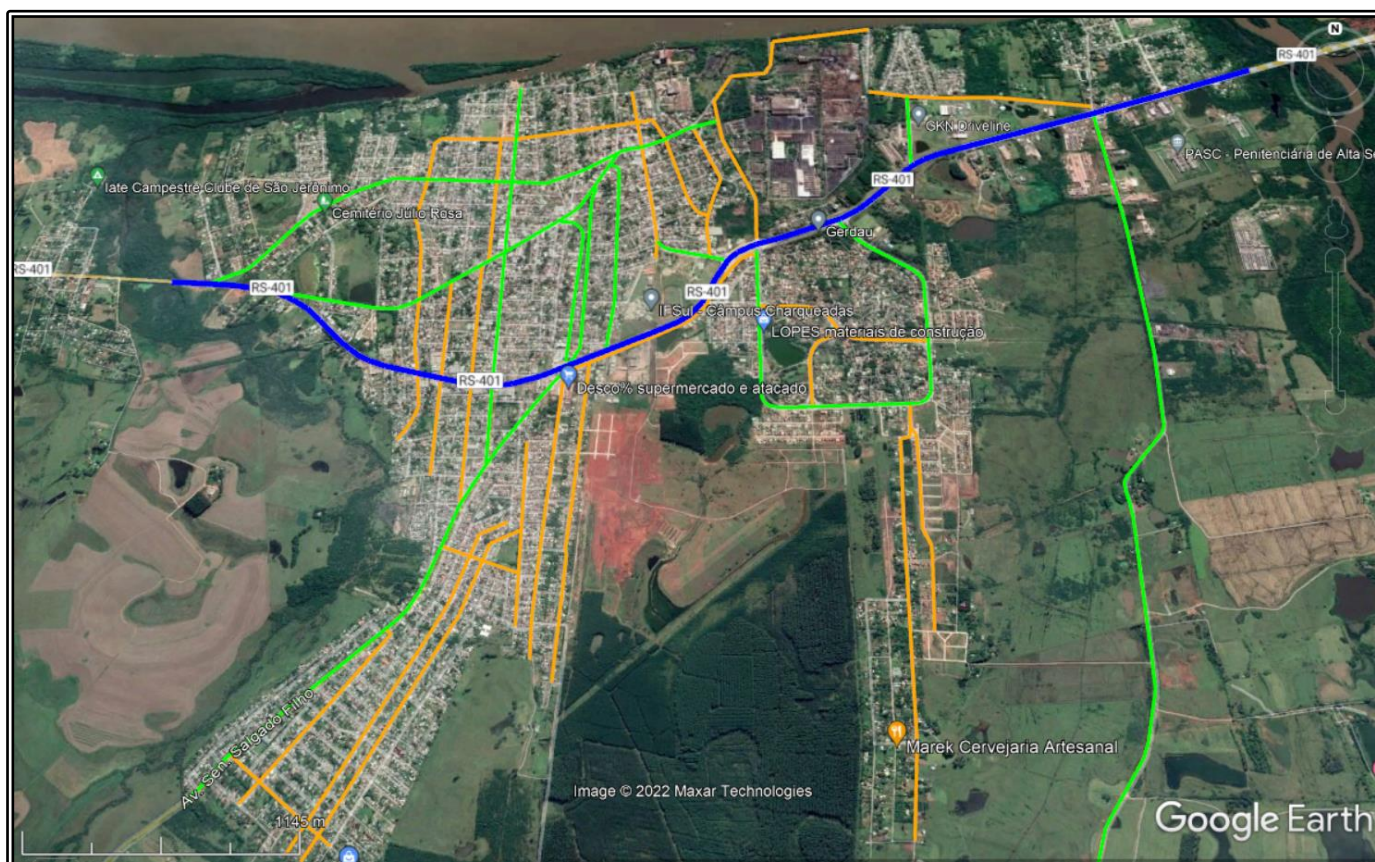
Destacamos que verificamos que o atual modelo de transporte coletivo não atende as necessidades dos usuários, fazendo com que estes optem pelo serviço de transporte por aplicativos e serviços de táxi.

PLANO MUNICIPAL DE MOBILIDADE URBANA CHARQUEADAS/RS

REPRESENTAÇÃO DA HIERARQUIA VIÁRIA

No quadro abaixo observamos a estrutura viária classificada da seguinte forma:

- Na cor Azul representando a ERS-401 assumindo papel fundamental de via expressa;
- Na cor verde representando as vias arteriais importantes para absorção do fluxo viário do município ligando regiões da cidade;
- Na cor laranja representando as vias coletoras, importantes para distribuição do fluxo viário das vias arteriais para as vias locais;
- Não representadas em cores, as demais vias são classificadas como vias locais.



PLANO MUNICIPAL DE MOBILIDADE URBANA CHARQUEADAS/RS

ESTRUTURAÇÃO VIÁRIA

Com base nos estudos e levantamentos realizados, constatamos a necessidade de investimentos em projetos estruturais que visem garantir melhorias a mobilidade urbana no município de Charqueadas, onde podemos citar:

10

- a) Padronização dos passeios públicos dentro das normas de acessibilidade dispostas na NBR 9050;
- b) Viabilização de implantação de sistema cicloviário com o aproveitamento de vias existentes adequando a regulamentação de sentido de circulação proporcionando a criação de ciclofaixas no mesmo sentido de circulação dos veículos;
- c) Definição de gabaritos de vias conjugada com a utilização das mesmas, onde deverá ser regulamentado sentido de fluxo e restrições de estacionamento em vias com largura inferior a 9,00 metros;
- d) Verificar a possibilidade de criar bolsões de estacionamento em áreas de domínio público, como vias locais, parques, praças e passeios públicos com largura superior à 7,50 metros;
- e) Viabilizar estudos técnicos para substituir semáforos por rotatórias nos cruzamentos formados por vias arteriais e coletoras;
- f) Viabilizar estudos técnicos para implantação de áreas de estacionamento rotativo pago e gratuito, dependendo da constatação de demanda nas regiões da cidade onde apresentam falta pontual de oferta de vagas de estacionamento;
- g) Aproveitamento de estrutura existente de vias paralelas que ligam as regiões da cidade criando sistemas binários de trânsito garantindo melhor fluidez a mobilidade municipal e possibilitando a integração entre os modais de transporte à pé, de bicicleta e motorizado;
- h) Demarcação de eixo viário com a definição de áreas de estacionamento otimizando o espaço público das vagas já existentes.

Com base nas constatações acima, onde citamos as necessidades de estruturação viária, podemos sugerir a elaboração preliminar para concepção de projetos que visem atender demandas urgentes de estruturação da mobilidade, que necessitam de ações para melhorar a fluidez viária, onde estas ações poderão ser executadas de forma sincronizada e ao mesmo instante.

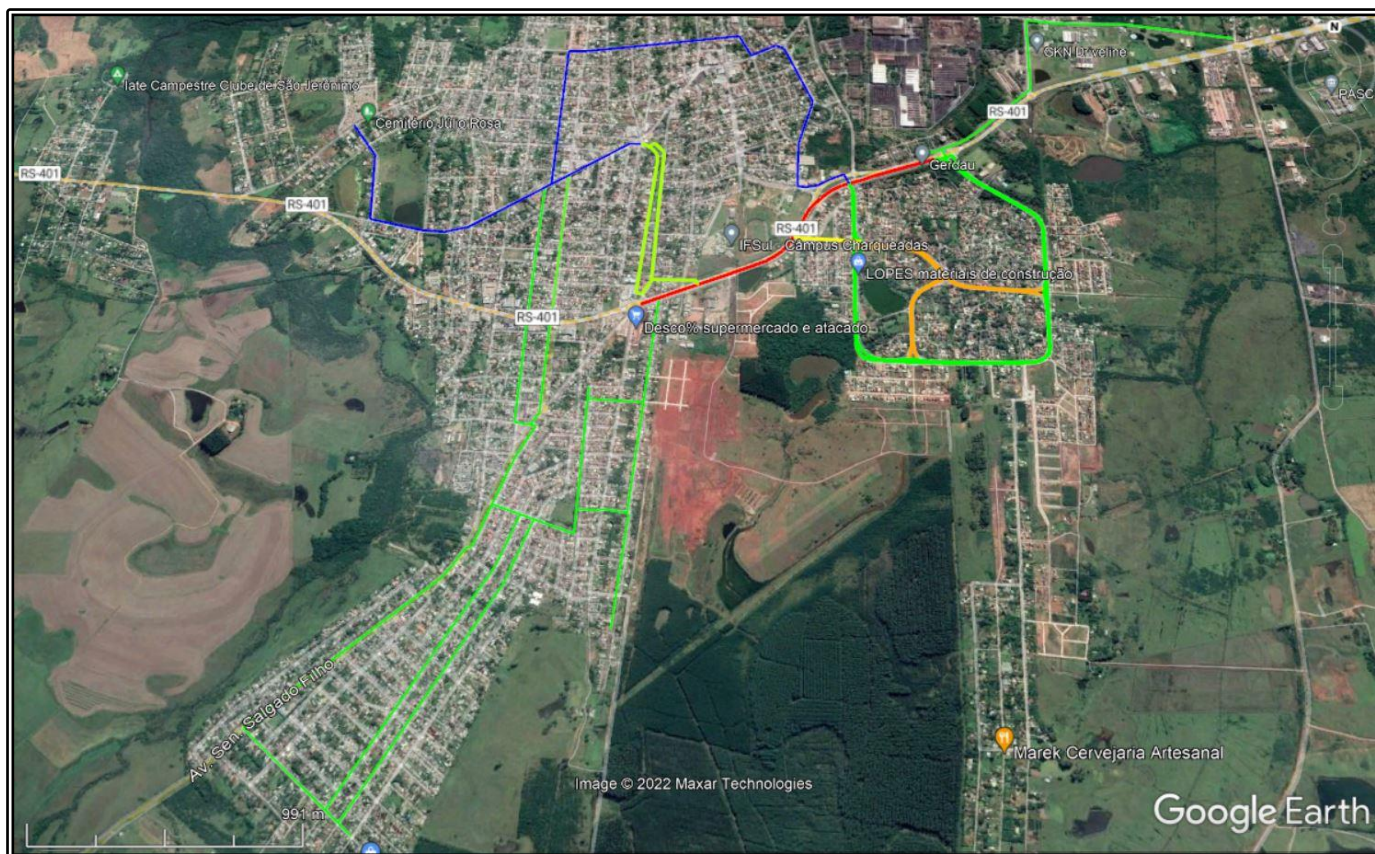
PLANO MUNICIPAL DE MOBILIDADE URBANA CHARQUEADAS/RS

PADRONIZAÇÃO DOS PASSEIOS PÚBLICOS

Conforme já havia sido entregue encaminhamentos em etapas anteriores, existe proposta de Projeto de Lei que atende a necessidade do Município de Charqueadas, ao qual não tivemos retorno dos encaminhamentos atualizados. 11

VIABILIZAÇÃO DE IMPLANTAÇÃO DE SISTEMA CICLOVIÁRIO

No quadro abaixo observamos possibilidade de implantação de sistema cicloviário integrado com o trecho de ciclovia existente, ao qual iremos detalhar na sequência.



PLANO MUNICIPAL DE MOBILIDADE URBANA CHARQUEADAS/RS

No quadro abaixo observamos o traçado da ciclovia existente, ao qual necessita de reparos na pavimentação.



PLANO MUNICIPAL DE MOBILIDADE URBANA CHARQUEADAS/RS

No quadro abaixo detalhamos o traçado da ciclofaixa que poderá ser implantada nas vias Av. Rui Barbosa e Av. Orvalino Dornelles, integrando com a ciclovia existente.



PLANO MUNICIPAL DE MOBILIDADE URBANA CHARQUEADAS/RS

No quadro abaixo detalhamos o traçado da ciclofaixa que poderá ser implantada nas vias Rua Vinicius de Moraes e sistema de avenidas perimetrais da Vila AFP, integrando com a ciclovia existente.

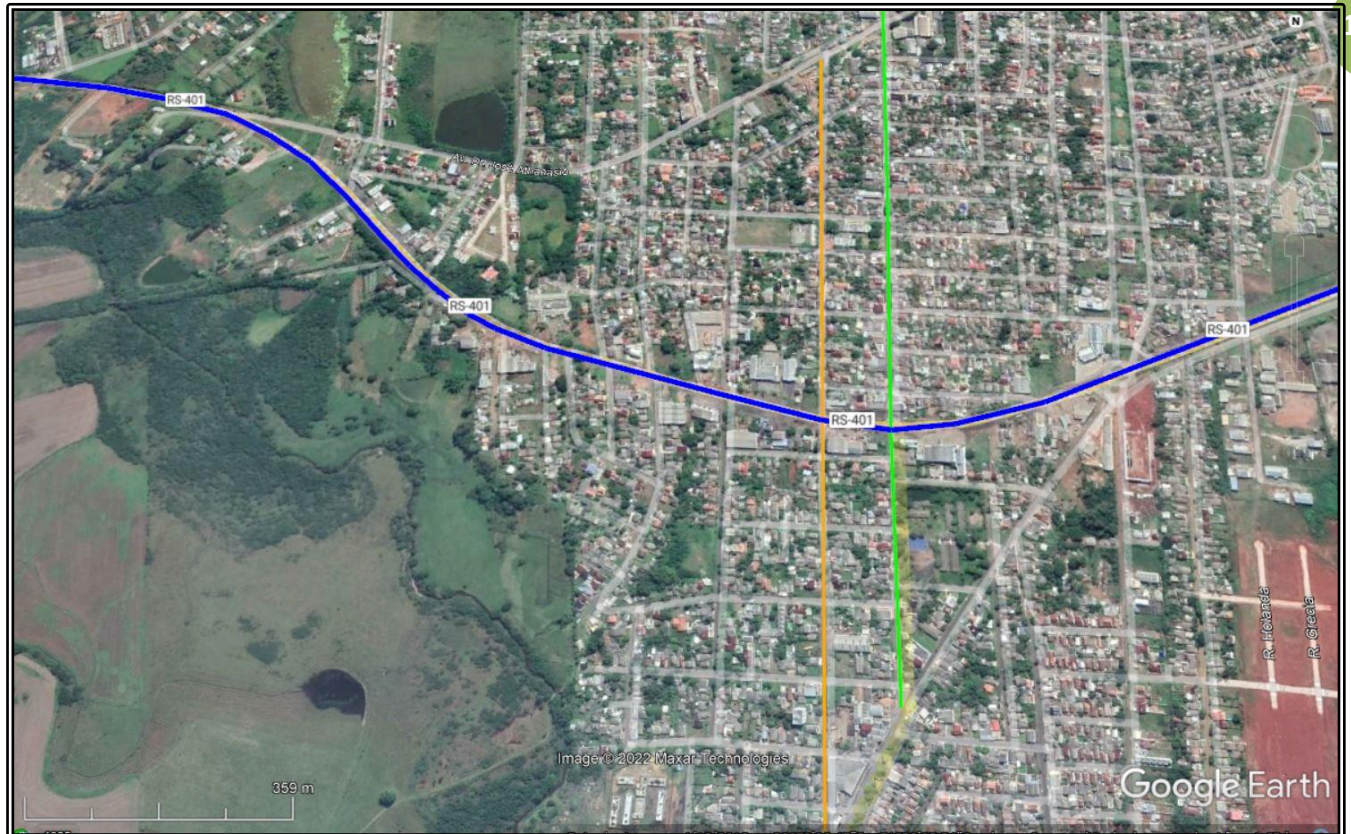


IMPLANTAÇÃO DE SISTEMAS BINÁRIOS DE TRÂNSITO

Conforme já havia sido diagnosticado e orientado em etapas anteriores, existe a necessidade urgente de garantir melhor fluidez nas vias do município de Charqueadas, contudo existe a possibilidade de implantar sistemas binários de trânsito em algumas regiões da cidade aproveitando a estrutura viária existente e juntamente implantar o modal de transporte por ciclovias/ciclofaixas, proporcionando um trânsito mais seguro em todos os aspectos.

PLANO MUNICIPAL DE MOBILIDADE URBANA CHARQUEADAS/RS

No quadro abaixo observamos a possibilidade de regulamentação de sistema binário formado pelas vias Av. Cruz de Malta e Rua Padre Pinto.



PLANO MUNICIPAL DE MOBILIDADE URBANA CHARQUEADAS/RS

No quadro abaixo observamos a possibilidade de regulamentação de sistema binário formado pelas vias Rua Silmar Berbigier e Av. Brasil.



PLANO MUNICIPAL DE MOBILIDADE URBANA CHARQUEADAS/RS

No quadro abaixo observamos a possibilidade de regulamentação de sistema binário formado pelas vias Rua Silmar Berbigier e Av. Brasil.



PLANO MUNICIPAL DE MOBILIDADE URBANA CHARQUEADAS/RS

Devemos observar que a viabilidade técnica de implantar sistemas binários além de trazer melhores conduções de fluidez, também possibilita a implantação de ciclofaixas com baixos custos e com satisfatória eficiência em termos de mobilidade urbana.

Portanto, dando por parcialmente concluída esta etapa do cronograma proposto, sendo que restou pendente as informações que não foram disponibilizadas pela empresa Expresso Vitória de Transportes, na sequência dos trabalhos daremos continuidade ao desenvolvimento do Plano de Mobilidade Urbana, ao qual iremos definir as atividades básicas e fundamentais do PlanMob, considerados na formulação do plano de trabalho, relativas ao diagnóstico e prognóstico.

Sem mais, este é o breve relatório de acordo com o cronograma de atividades proposto.

Charqueadas, 19 de Janeiro de 2022.



Documento assinado digitalmente
EDUARDO SILVEIRA DE OLIVEIRA
Data: 18/05/2022 19:30:06-0300
Verifique em <https://verificador.iti.br>

Eduardo Silveira de Oliveira
Tecnólogo em Processos Gerenciais
com Complementação em Gestão de Trânsito
Registro CRA/RS nº TE-003235/O